

第1章 在庫

1 . 商品振替

1 - 1 振替入力

- ◆ 処理区分 …………… どの処理を行うのか決めた後、新規登録やコードを検索します。
処理区分は画面下方のガイドバーを参照し、数字手入力でも変更出来ます。
「1:登録」…… 新規登録する時に選択します。
「2:変更」…… 既登録の伝票を修正する際に選択します。
「3:削除」…… 既登録の伝票を削除します。
「4:複写」…… 既登録の伝票をコピーします。
「5:照会」…… 登録済みの伝票を照会します。

注!

処理区分が「2:変更」、「3:削除」の場合、支払集計処理、月次集計処理、月次繰越処理前の処理となります。

- ◆ 事業所 …………… ログインしたオペレータが所属している事業所が初期値となります。
「F4:検索」で事業所検索が出来ます。
- ◆ 振替 NO …………… 振替 NO は自動符番となります。
処理区分が「2:変更」、「3:削除」、「4:複写」、「5:照会」の場合、数字手入力が出来ます。「F4:検索」で振替 NO 検索が出来ます。
- ◆ 振替日 …………… 現在処理中の年月が自動表示されます。数字手入力でも変更出来ます。
- ◆ 倉庫 …………… F4:検索で倉庫検索が出来ます。
- ◆ 摘要 …………… その都度手入力、または「F4:検索」で摘要検索が出来ます。
- ◆ セット商品 …………… 振替先となるセット商品を選択します。数字手入力でも変更出来ます。
「F4:検索」でセット商品検索が出来ます。
マスタ管理 セット商品マスタでセット商品を登録出来ます。

注!

セット商品の登録は、マスタ管理の商品マスタにおいてセット品区分を「2:セット品」で登録しておく必要があります。

- ◆ 数量 セット商品の数量を入力します。
- ◆ ロット NO 製品単位ごとのロット管理を使用する場合、その製品単位ごとにロット NO を付与します。

注!

ロット NO を使用するには商品マスタで「ロット管理区分」を「1:使用する」に設定する必要があります。

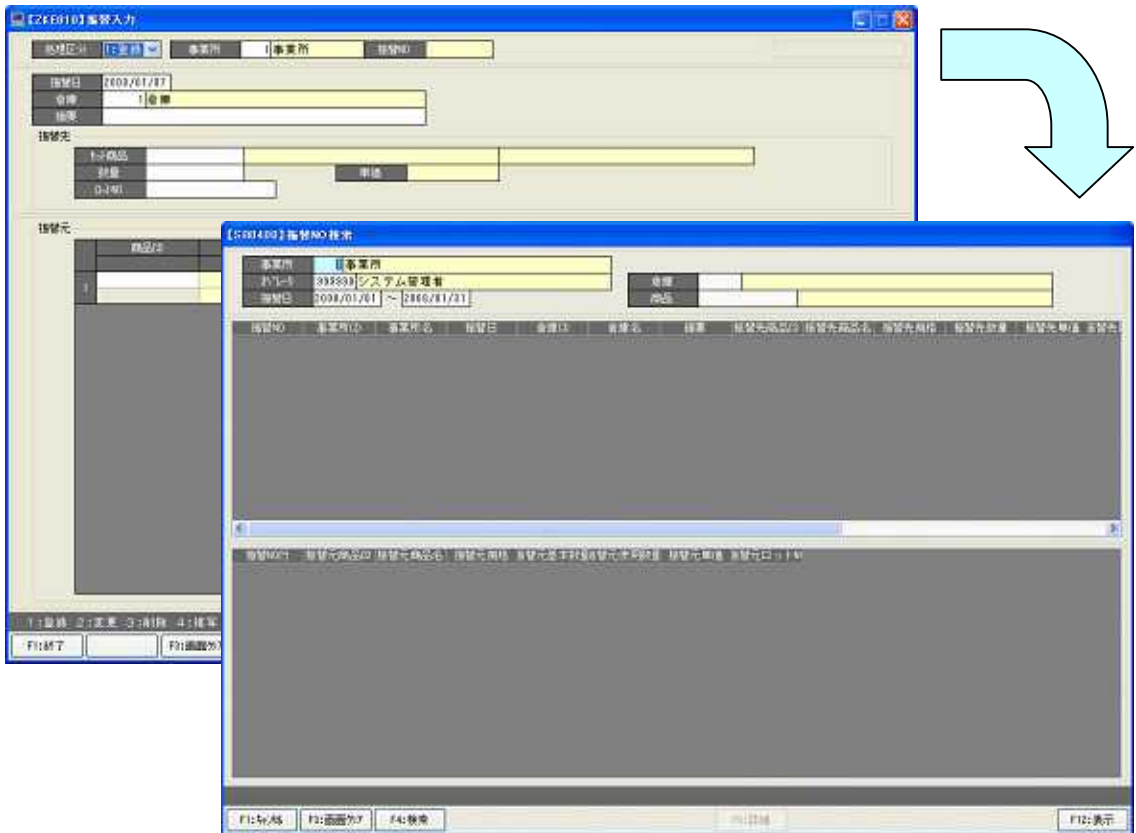
- ◆ 商品 CD 振替元となる商品 CD を入力します。数字手入力でも変更出来ます。「F4:検索」で商品検索が出来ます。
振替先のセット商品を入力するとマスタ管理のセット商品として登録してある単一商品が自動表示されます。

注!

振替元の商品は、商品マスタのセット品区分が「1:単品」に設定されている必要があります。

- ◆ 商品名 **手入力不可**
商品 CD から商品名が自動表示されます。
- ◆ 規格 **手入力不可**
商品 CD から商品の規格が自動表示されます。
- ◆ 基本数量 **手入力不可**
セット商品マスタで登録した数量が自動表示されます。
- ◆ 使用数量 単品商品を使用する数量を入力します。
- ◆ 単価 単品商品の単価を入力します。
- ◆ ロット NO 製品単位ごとのロット管理を使用する場合、その製品単位ごとにロット NO を付与します。商品マスタで「ロット管理区分」を「1:使用する」に設定されている場合のみ入力可能です。
- ◆ 出荷可能数 現在在庫として出荷可能な数量が表示されます。
- ◆ 合計数量 **手入力不可**
今回の合計数量が表示されます。

1 - 2 振替 NO の検索方法



- ・振替入力の処理区分が「2:変更」、「3:削除」、「4:複写」、「5:照会」の場合のみ、「振替NO」欄が入力可能になります。
- ・振替NO欄は手入力、又は「F4:検索」で、検索後情報を払い出す事も可能です。

2. 振替モニターリスト

- ◆ 印刷区分 …………… 「1:通常」又は、「2:履歴」のどちらかを選択します。
処理区分は画面下方のガイドバーを参照し、数字手入力でも変更出来ます。
「1:通常」…………… 支払データの最終結果を表示します。
「2:履歴」…………… 登録、変更前、変更後、削除の履歴を表示します。
注意 マスタ管理のシステム設定にて業務制御情報の履歴管理データを「2:履歴管理しない」を選択した場合、印刷区分を選択出来ません。

- ◆ 事業所 …………… ログインしたオペレータが所属している事業所が初期値となります。
「F4:検索」で事業所検索が出来ます。
- ◆ オペレータ …………… ログインしたオペレータが初期値として表示されます。
「F4:検索」でオペレータ検索が出来ます。
- ◆ 更新日 …………… 更新日の入力、範囲の指定をします。
- ◆ 振替日 …………… 振替日の入力、範囲の指定をします。
- ◆ 振替NO…………… 振替NOの入力、範囲の指定をします。
「F4:検索」で振替NO検索が出来ます。

・上記条件を入力後、画面右下の出力項目を選択します。

3 . 移動

3 - 1 移動入力

- ◆ 処理区分 …………… どの処理を行うのか決めた後、新規登録やコードを検索します。
処理区分は画面下方のガイドバーを参照し、数字手入力でも変更出来ます。
「1:登録」……… 新規登録する時に選択します。
「2:変更」……… 既登録の伝票を修正する際に選択します。
「3:削除」……… 既登録の伝票を削除します。
「5:照会」……… 登録済みの伝票を照会します。

注！

処理区分が「2:変更」、「3:削除」の場合、支払集計処理、月次集計処理、月次繰越処理前の処理となります。

- ◆ 事業所 …………… ログインしたオペレータが所属している事業所が初期値となります。
対象事業所を指定し入力します。数字手入力でも変更出来ます。
「F4:検索」で事業所検索が出来ます。
- ◆ 移動NO…………… 移動NOは自動符番となります。
処理区分「2:変更」、「3:削除」、「5:照会」の場合、数字手入力が出来ます。
「F4:検索」で移動NO検索が出来ます。
- ◆ 移動日 …………… 現在処理中の年月が自動表示されます。数字手入力でも変更出来ます。
- ◆ 移動区分 …………… 移動区分を選択します。数字手入力でも変更出来ます。
「F4:検索」で入力区分検索が出来ます。
初期値名称の説明。
「委託品入庫」… 委託品出庫にて得意先に委託してある商品が戻った場合。
「預け品入庫」… 仕入先に預けている商品が入庫した場合。

「受託品入庫」… 仕入先から商品を受託した場合。
 「持帰入庫」… 持出した商品を倉庫に戻した場合。
 「無償支給」… 仕入先に商品を無償支給する場合。
 「その他入庫」… その他の理由で入庫した場合。
 「委託品出庫」… 得意先に商品を委託する場合。
 「受託品出庫」… 受託品入庫で得意先からの預かり商品を出庫した場合。
 「預り品出庫」… 得意先から預かっている商品を出庫した場合。
 「持出出庫」… 倉庫から商品を持出した場合。
 「支給品使用」… 無償支給にて仕入先に無償支給した商品を使った場合。
 「その他出庫」… その他の理由で出庫した場合。
 「移動出庫」… 倉庫から倉庫へ移動出庫する場合。
 「棚卸増」… 棚卸の関係で調整を行う場合。
 「棚卸減」… 棚卸の関係で調整を行う場合。

- ◆ 依頼 NO ……………… 移動区分が「預け品入庫」「受託品入庫」「委託品出庫」「預り品出庫」「移動出庫」の場合、入力出来ます。数字手入力でも変更出来ます。
 「F4:検索」で依頼 NO 検索が出来ます。

移動元

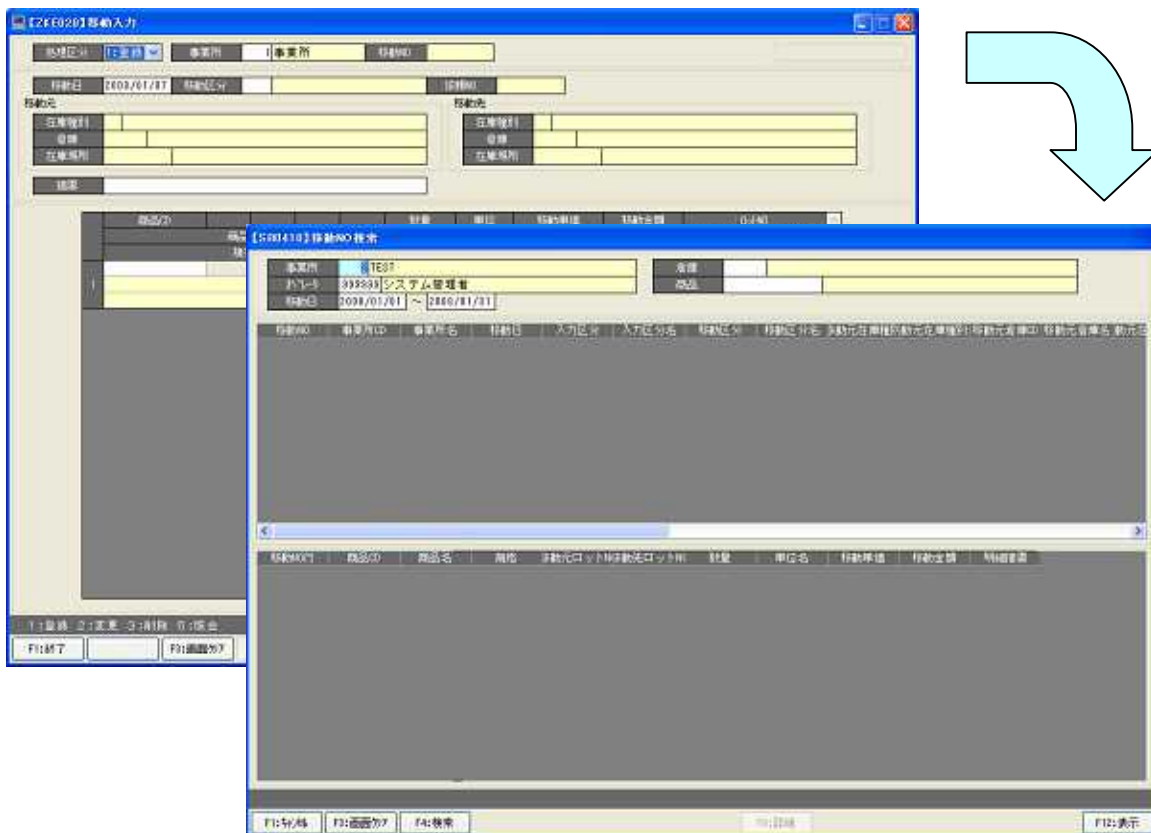
- ◆ 在庫種別 ……………… 移動元の在庫種別を選択します。入力した移動区分により自動表示します。移動区分が「その他出庫」、「移動出庫」の場合のみ手入力と「F4:検索」でシステム名称の検索が出来ます。
 初期値は、「倉庫品」、「委託品」、「預け品」、「持出品」、「無償支給品」、「受託品」、「預り品」のみですが、別途カスタマイズにて増やす事が出来ます。
 初期値名称の説明。
 「倉庫品」… 通常の倉庫在庫品。
 「委託品」… 得意先倉庫に自社商品を置き、得意先に販売を委ねる場合。
 「預け品」… 仕入先から商品を購入したが、現物は仕入先に置く場合。
 「持出品」… 営業担当者等が倉庫の商品を車等に持出した時の在庫品。
 「無償支給品」… 仕入先に商品を無償支給する場合。
 「受託品」… 仕入先商品を自社倉庫に置き、使用した分のみ買取する場合。
 「預り品」… 得意先に売上を行ったが、商品は自社に預かっている場合。
- ◆ 倉庫 ……………… 移動元の事業所、倉庫名を選択します。数字手入力でも変更出来ます。
 「F4:検索」で倉庫検索が出来ます。
 移動元在庫種別が「倉庫品」、「受託品」、「預り品」の場合、入力可能となります。
- ◆ 在庫場所 ……………… 移動元の在庫場所を選択します。数字手入力でも変更出来ます。
 「F4:検索」で得意先、仕入先検索が出来ます。
 移動元の在庫種別が「委託品」、「預け品」、「持出品」、「無償支給品」、「受託品」、「預り品」の場合、入力可能となります。

移動先

- ◆ 在庫種別 ……………… 移動先の在庫種別を選択します。入力した移動区分により自動表示します。移動区分が「その他入庫」、「移動出庫」の場合のみ手入力と「F4:検索」でシステム名称の検索が出来ます。
 初期値は、「倉庫品」、「委託品」、「預け品」、「持出品」、「無償支給品」、「受託品」、「預り品」のみですが、別途カスタマイズにて増やす事が出来ます。
 初期値名称の説明。
 「倉庫品」… 通常の倉庫在庫品。
 「委託品」… 得意先倉庫に自社商品を置き、得意先に販売を委ねる場合。
 「預け品」… 仕入先から商品を購入したが、現物は仕入先に置く場合。

- 「持出品」…… 営業担当者等が倉庫の商品を車等に持出した時の在庫品。
「無償支給品」… 仕入先に商品を無償支給する場合。
「受託品」…… 仕入先商品を自社倉庫に置き、使用した分のみ買取る場合。
「預り品」…… 得意先に売上を行ったが、商品は自社に預かっている場合。
- ◆ 倉庫 …………… 移動先の在庫種別が「倉庫品」、「受託品」の場合、入力可能となります。
移動先の事業所、倉庫名を選択します。数字手入力でも変更出来ます。
「F4:検索」で倉庫検索が出来ます。
 - ◆ 在庫場所 …………… 移動先の在庫場所を選択します。数字手入力でも変更出来ます。
「F4:検索」で得意先、仕入先検索が出来ます。
移動先の在庫種別が「受託品」、「委託品」、「持出品」、「無償支給品」の場合、
入力可能となります。
 - ◆ 摘要 …………… その都度手入力、または「F4:検索」で摘要検索が出来ます。
 - ◆ 商品 CD…………… 「F4:検索」で商品検索が出来ます。
実績照会/集計表で集計対象となります。
 - ◆ 商品名 …………… 諸口区分「2:諸口」で登録した商品の場合、手入力可能です。
 - ◆ 規格 …………… 諸口区分「2:諸口」で登録した商品の場合、手入力可能です。
商品名で入りきらなかった場合などに入力します。
 - ◆ 入数・ケース …………… システム設定:ケース使用情報-ケース1を「1:使用する」にした場合、表示さ
れます。
商品マスタに設定した入数×ケース(名称変更可能)手入力で数量が表示さ
れます。
諸口区分「2:諸口」で登録した商品の場合、手入力可能です。
 - ◆ 入数・ボール …………… システム設定:ケース使用情報-ケース2を「1:使用する」にした場合、表示さ
れます。
商品マスタに設定した入数×ボール(名称変更可能)手入力で数量が表示さ
れます。
諸口区分「2:諸口」で登録した商品の場合、手入力可能です。
 - ◆ 数量 …………… 入数×ケース+入数×ボール=数量が自動表示されます。
 - ◆ 単位 …………… 商品の単位を入力します。手入力でも入力出来ます。
商品マスタの基本情報で単位名を登録している場合、その単位が自動表示し
ます。
 - ◆ 移動単価 …………… 商品ごとの移動単価を入力します。
 - ◆ 移動金額 …………… 数量と移動単価を入力すると移動金額が自動計算されます。
直接手入力でも入力出来ます。
 - ◆ ロット NO…………… 製品単位ごとのロット管理を使用する場合、その製品単位ごとにロット NO
を付与します。商品マスタで「ロット管理区分」を「1:使用する」に設定され
ている場合のみ入力可能です。
 - ◆ 出荷可能数 …………… 現在在庫として出荷可能な数量が表示されます。
 - ◆ 合計数量 …………… 手入力不可
今回の合計数量が表示されます。

3 - 2 移動 NO の検索方法



- ・移動入力の処理区分が「2:変更」「3:削除」「5:照会」の場合のみ、移動 NO 欄が入力可能になります。
- ・移動 NO 欄は手入力、又は「F4:検索」で、検索後情報を払い出す事も可能です。

4 . 移動モニターリスト

- ◆ 印刷区分 …………… 「1:通常」又は、「2:履歴」のどちらかを選択します。
処理区分は画面下方のガイドバーを参照し、数字手入力でも変更出来ます。
「1:通常」…………… 支払データの最終結果を表示します。
「2:履歴」…………… 登録、変更前、変更後、削除の履歴を表示します。
注意 マスタ管理のシステム設定にて業務制御情報の履歴管理データを「2:履歴管理しない」を選択した場合、印刷区分を選択出来ません。

- ◆ 事業所 …………… ログインしたオペレータが所属している事業所が初期値となります。
「F4:検索」で事業所検索が出来ます。
- ◆ オペレータ …………… ログインしているオペレータが所属している事業所が初期値となります。
「F4:検索」でオペレータ検索が出来ます。
- ◆ 更新日 …………… 更新日の入力、範囲の指定をします。
- ◆ 移動日 …………… 移動日の入力、範囲の指定をします。
- ◆ 移動NO…………… 移動NOを入力、範囲の指定をします。
「F4:検索」で移動NO検索が出来ます。

・上記条件を入力後、画面右下の出力項目を選択します。

5 . 依頼

5 - 1 依頼入力

- ◆ 処理区分 …………… どの処理を行うのか決めた後、新規登録やコードを検索します。
処理区分は画面下方のガイドバーを参照し、数字手入力でも変更出来ます。
「1:登録」…………… 新規登録する時に選択します。
「2:変更」…………… 既登録の伝票を修正する際に選択します。
「3:削除」…………… 既登録の伝票を削除します。
「5:照会」…………… 登録済みの伝票を照会します。
この区分からは変更、削除を行うことは出来ません。
- ◆ 事業所 …………… ログインしたオペレータが所属している事業所が初期値となります。
「F4:検索」で事業所検索が出来ます。
- ◆ 依頼NO…………… 依頼NOは自動符番となります。
処理区分が「2:変更」、「3:削除」、「5:照会」の場合、数字手入力が出来ます。
「F4:検索」で依頼NO検索が出来ます。
- ◆ 依頼日 …………… 現在処理中の年月が自動表示されます。
- ◆ 依頼区分 …………… 依頼区分を選択します。数字手入力でも変更出来ます。
「F4:検索」で依頼区分検索が出来ます。
初期値名称の説明。
「預け品入庫依頼」…………… 仕入先へ預けている商品の入庫依頼を行う場合。
「受託品入庫依頼」…………… 仕入先から受託した商品の入庫依頼を行う場合。
「委託品出庫依頼」…………… 得意先に委託した商品の出庫依頼を行う場合。
「預り品出庫依頼」…………… 得意先から預かっている商品を出庫した場合。

「社内移動依頼」…………… 倉庫から倉庫へ商品の移動依頼を行う場合。

依頼先

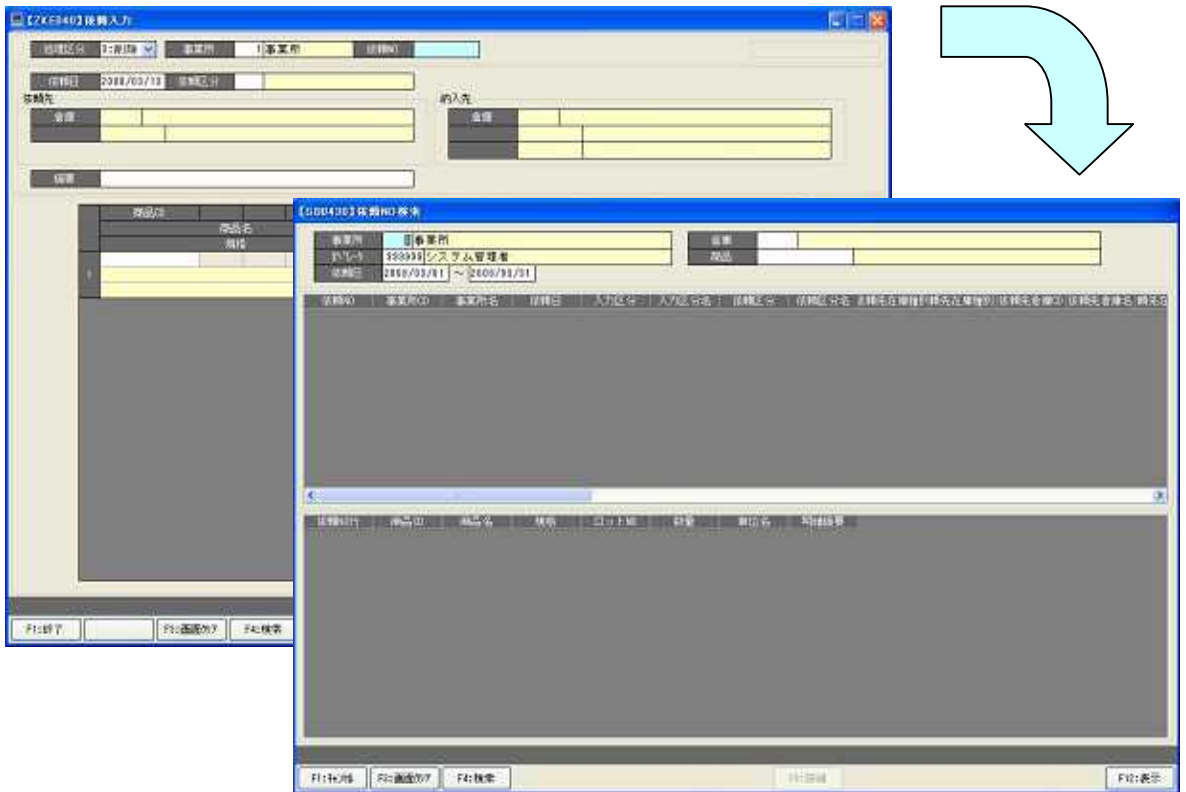
- ◆ 倉庫 …………… 依頼先の倉庫を選択します。数字手入力でも変更出来ます。
「F4:検索」で倉庫検索が出来ます。
依頼区分が「委託品出庫依頼」、「預り品出庫依頼」、「社内移動依頼」を選択した場合、入力可能となります。
- ◆ 仕入先 …………… 依頼先の仕入先を選択します。数字手入力でも変更出来ます。
「F4:検索」で仕入先検索が出来ます。
依頼区分が「預け品入庫依頼」、「受託品入庫依頼」、「預り品出庫依頼」を選択した場合、入力可能となります。

納入先

- ◆ 倉庫 …………… 納入先の倉庫を選択します。数字手入力でも変更出来ます。
「F4:検索」で倉庫検索が出来ます。
依頼区分が「預け品入庫依頼」、「受託品入庫依頼」、「社内移動依頼」を選択した場合、入力可能となります。
- ◆ 得意先 …………… 納入先の得意先を選択します。数字手入力でも変更出来ます。
「F4:検索」で得意先検索が出来ます。
依頼区分が「委託品出庫依頼」、「預り品出庫依頼」、を選択した場合、入力可能となります。
- ◆ 納入先 …………… 納入先を選択します。数字手入力でも変更出来ます。
「F4:検索」で納入先検索が出来ます。
依頼区分が「預り品出庫依頼」、を選択した場合、入力可能となります。
- ◆ 仕入先 …………… 仕入先を選択します。数字手入力でも変更出来ます。
「F4:検索」で仕入先検索が出来ます。
依頼区分が「受託品入庫依頼」、を選択した場合、入力可能となります。
- ◆ 摘要 …………… その都度手入力、または「F4:検索」で摘要検索が出来ます。
- ◆ 商品 CD…………… 「F4:検索」で商品検索が出来ます。
実績照会/集計表で集計対象となります。
- ◆ 商品名 …………… 諸口区分「2:諸口」で登録した商品の場合、手入力可能です。
- ◆ 規格 …………… 諸口区分「2:諸口」で登録した商品の場合、手入力可能です。
商品名で入りきらなかった場合などに入力します。
- ◆ 入数・ケース …………… システム設定:ケース使用情報-ケース1を「1:使用する」にした場合、表示されます。
商品マスタに設定した入数×ケース(名称変更可能)手入力で数量が表示されます。
諸口区分「2:諸口」で登録した商品の場合、手入力可能です。
- ◆ 入数・ボール …………… システム設定:ケース使用情報-ケース2を「1:使用する」にした場合、表示されます。
商品マスタに設定した入数×ボール(名称変更可能)手入力で数量が表示されます。
諸口区分「2:諸口」で登録した商品の場合、手入力可能です。
- ◆ 数量 …………… 入数×ケース+入数×ボール=数量が自動表示されます。
- ◆ 単位 …………… 商品の単位を入力します。手入力が入力出来ます。
商品マスタの基本情報で単位名を登録している場合、その単位が自動表示します。
- ◆ ロットNO…………… 製品単位ごとのロット管理を使用する場合、その製品単位ごとにロットNOを付与します。商品マスタで「ロット管理区分」を「1:使用する」に設定されている場合のみ入力可能です。

- ◆ 出荷可能数 現在在庫として出荷可能な数量が表示されます。
- ◆ 合計数量 **手入力不可**
今回の合計数量が表示されます。

5 - 2 依頼 NO の検索方法



- ・依頼入力の処理区分が「2:変更」、「3:削除」、「5:照会」の場合のみ、依頼 NO 欄が入力可能になります。
- ・依頼 NO 欄は手入力、又は「F4:検索」で、検索後情報を払い出す事も可能です。検索後情報を払い出す事も可能です。

6 . 依頼モニターリスト

- ◆ 印刷区分 …………… 「1:通常」又は「2:履歴」のどちらかを選択します。
処理区分は画面下方のガイドバーを参照し、数字手入力でも変更出来ます。
「1:通常」…………… 依頼データの最終結果を表示します。
「2:履歴」…………… 登録、変更前、変更後、削除の履歴を表示します。
注意 マスタ管理のシステム設定にて業務制御情報の履歴管理データを「2:履歴管理しない」を選択した場合、印刷区分を選択出来ません。

- ◆ 事業所 …………… ログインしたオペレータが所属している事業所が初期値となります。
「F4:検索」で事業所検索が出来ます。
- ◆ オペレータ …………… ログインしているオペレータが初期値として表示されます。
「F4:検索」でオペレータ検索が出来ます。
- ◆ 更新日 …………… 更新日の入力、範囲の指定をします。
- ◆ 依頼日 …………… 依頼日の入力、範囲の指定をします。
- ◆ 依頼NO…………… 依頼NOの入力、範囲の指定をします。

・上記条件を入力後、画面右下の出力項目を選択します。

7. 出庫依頼書

- ◆ 依頼書種類 …………… 出庫依頼書を印刷する用紙種類を選択します。
「F4:検索」で伝票種類を選択します。
- ◆ 発行区分 …………… 「1:新規発行」又は、「2:再発行」のどちらかを選択します。
処理区分は画面下方のガイドバーを参照し、数字手入力でも変更出来ます。
「1:新規発行」… 新規に出庫依頼書を印刷する場合に選択します。
「2:再発行」…… 出庫依頼書を再発行する場合に選択します。
- ◆ 事業所 …………… ログインしたオペレータが所属している事業所が初期値となります。
「F4:検索」で事業所検索が出来ます。
- ◆ オペレータ …………… ログインしているオペレータが初期値として表示されます。
「F4:検索」でオペレータ検索が出来ます。
- ◆ 依頼日 …………… 依頼日の入力、範囲の指定をします。
- ◆ 依頼NO…………… 依頼NOの入力、範囲の指定をします。
- ◆ 依頼区分 …………… 依頼区分を選択します。数字手入力でも変更出来ます。
「F4:検索」で依頼区分検索が出来ます。
初期値名称の説明。
「預け品入庫依頼」…………… 仕入先へ預けている商品の入庫依頼を行う場合。
「受託品入庫依頼」…………… 仕入先から受託した商品の入庫依頼を行う場合。
「委託品出庫依頼」…………… 得意先に委託した商品の出庫依頼を行う場合。
「預り品出庫依頼」…………… 得意先から預かっている商品を出庫した場合。
「社内移動依頼」…………… 倉庫から倉庫へ商品の移動依頼を行う場合。

・上記条件を入力後、画面右下の出力項目を選択します。

8 . 在庫照会

- ◆ 品種大分類 …………… 在庫照会を行う品種大分類を選択する場合に入力します。
数字手入力でも変更出来ます。「F4:検索」で名称検索が出来ます。
- ◆ 品種 …………… 在庫照会を行う品種を選択する場合に入力します。
数字手入力でも変更出来ます。「F4:検索」で名称検索が出来ます。
- ◆ メーカー …………… 在庫照会を行うメーカーを選択する場合に入力します。
数字手入力でも変更出来ます。「F4:検索」でメーカー検索が出来ます。
- ◆ 自社CD…………… 商品マスタで登録した自社CDの選択範囲内で在庫照会を行う場合に、その範囲を入力します。
数字手入力でも変更出来ます。「F4:検索」で商品検索が出来ます。
- ◆ JANCD …………… 商品マスタで商品のJANCD登録をしている場合、その商品のJANCDで在庫照会を行う仕入先を選択する場合に入力します。
- ◆ 得意先 …………… 在庫照会を行う得意先を選択する場合に入力します。
数字手入力でも変更出来ます。「F4:検索」で得意先検索が出来ます。
- ◆ 客先CD…………… 在庫照会で得意先を指定した場合入力可能となります。商品マスタの商品の取引先情報で得意先と客先CDを登録している場合、その客先CDから在庫照会が出来ます。
- ◆ 仕入先 …………… 在庫照会を行う仕入先を選択する場合に入力します。
- ◆ 客先CD…………… 在庫照会で仕入先を指定した場合入力可能となります。商品マスタの商品の取引先情報で仕入先と客先CDを登録している場合、その客先CDから在庫照会が出来ます。
- ◆ 商品名 …………… 商品名で在庫照会を行う場合に入力します。手入力のみです。
- ◆ カナ …………… 商品マスタで商品のカナ登録をしている場合、その商品のカナ名で在庫照会を行う場合に入力します。手入力のみです。

- ◆ 在庫種別 在庫種別を選択します。
初期値は、「倉庫品」、「委託品」、「預け品」、「持出品」、「無償支給品」、「受託品」、「預り品」のみですが、別途カスタマイズにて増やす事が出来ます。
初期値名称の説明。
「倉庫品」..... 通常の倉庫在庫品。
「委託品」..... 得意先倉庫に自社商品を置き、得意先に販売を委ねる場合。
「預け品」..... 仕入先から商品を購入したが、現物は仕入先に置く場合。
「持出品」..... 営業担当者等が倉庫の商品を車等に持出した時の在庫品。
「無償支給品」.. 仕入先に商品が無償支給する場合。
「受託品」..... 仕入先商品を自社倉庫に置き、使用した分のみ買取る場合。
「預り品」..... 得意先に売上を行ったが、商品は自社に預かっている場合。
- ◆ 倉庫 事業所、倉庫名を選択します。数字手入力でも変更出来ます。
「F4:検索」で倉庫検索が出来ます。
在庫種別が「倉庫品」、「受託品」、「預り品」の場合、入力可能となります。
- ◆ 在庫場所 在庫場所の範囲を選択します。数字手入力でも変更出来ます。
「F4:検索」で得意先検索が出来ます。
在庫種別が「委託品」、「預け品」、「持出品」、「無償支給品」、「受託品」、「預り品」の場合、入力可能となります。
- ◆ ロットNO 商品マスタで「ロット管理区分」を「1:使用する」に設定されており、付与したロットNOで在庫照会を行う場合入力します。

- ・上記条件を入力し「F12:表示」を押下すると、該当の在庫状況が表示されます。
- ・上記の条件を入力せずに「F12:表示」を押下すると、全ての在庫状況が表示されます。
- ・右クリック 「グリッド設定」で明細項目の指定が出来ます。
- ・「F11:CSV」で CSV 形式のファイルを出力することが出来ます。

9 . 商品受払照会

- ◆ 商品 商品受払照会を行う商品を選択します。
数字手入力でも変更出来ます。「F4:検索」で商品検索が出来ます。
- ◆ 在庫種別 在庫種別を選択します。
初期値名称の説明。
「倉庫品」..... 通常の倉庫在庫品。
「委託品」..... 得意先倉庫に自社商品を置き、得意先に販売を委ねる場合。
「預け品」..... 仕入先から商品を購入したが、現物は仕入先に置く場合。
「持出品」..... 営業担当者等が倉庫の商品を車等に持出した時の在庫品。
「無償支給品」.. 仕入先に商品を無償支給する場合。
「受託品」..... 仕入先商品を自社倉庫に置き、使用した分のみ買取る場合。
「預り品」..... 得意先に売上を行ったが、商品は自社に預かっている場合。
- ◆ 倉庫 事業所、倉庫名を選択します。
「F4:検索」で倉庫検索が出来ます。
在庫種別が「倉庫品」、「受託品」、「預り品」の場合、入力可能となります。
- ◆ 在庫場所 在庫場所を選択します。
数字手入力でも変更出来ます。
「F4:検索」で得意先、仕入先検索が出来ます。
「在庫種別が「委託品」、「預け品」、「持出品」、「無償支給品」、「受託品」、「預り品」の場合、入力可能となります。
- ◆ ロットNO 商品マスタで「ロット管理区分」を「1:使用する」に設定されており、付与したロットNOで商品受払照会を行う場合入力します。
- ◆ 年月 現在処理中の年月（当月）が自動表示されます。
数字手入力でも変更出来ます。

注!

処理年月の翌月より後の年月は入力出来ません。

- ・上記条件を入力し「F12:表示」を押下すると、該当の商品受払が表示されます。
- ・上記の条件を入力せずに「F12:表示」を押下すると、全ての商品受払が表示されます。
- ・右クリック 「グリッド設定」で明細項目の指定が出来ます。
- ・「F11:CSV」で CSV 形式のファイルを出力することが出来ます。

10 . 予定在庫照会

- ◆ 商品 予定在庫照会を行う商品を選択します。
数字手入力でも変更出来ます。「F4:検索」で商品検索が出来ます。
 - ◆ 倉庫 事業所、倉庫名を選択します。数字手入力でも変更出来ます。
「F4:検索」で倉庫検索が出来ます。
 - ◆ 現在庫数 入力された商品と倉庫から現在の在庫数を自動表示します。
- ・上記条件を入力し「F12:表示」を押下すると、該当の予定在庫が表示されます。
 - ・上記の条件を入力せずに「F12:表示」を押下すると、全ての予定在庫が表示されます。
 - ・右クリック 「グリッド設定」で明細項目の指定が出来ます。
 - ・「F11:CSV」で CSV 形式のファイルを出力することが出来ます。

11. 倉庫別在庫一覧表

- ◆ 棚卸年月 …………… 現在処理中の棚卸年月（当月）が自動表示されます。
数字手入力でも変更出来ます。

注意

処理年月の翌月より後の年月は入力出来ません。

- ◆ 在庫種別 …………… 在庫種別を選択します。
初期値名称の説明。
「倉庫品」…… 通常の倉庫在庫品。
「委託品」…… 得意先倉庫に自社商品を置き、得意先に販売を委ねる場合。
「預け品」…… 仕入先から商品を購入したが、現物は仕入先に置く場合。
「持出品」…… 営業担当者等が倉庫の商品を車等に持出した時の在庫品。
「無償支給品」… 仕入先に商品を無償支給する場合。
「受託品」…… 仕入先商品を自社倉庫に置き、使用した分のみ買取する場合。
「預り品」…… 得意先に売上を行ったが、商品は自社に預かっている場合。
- ◆ 事業所 …………… 対象事業所の範囲を指定し入力します。
「F4:検索」で事業所検索が出来ます。
「1:個別」で事業所個別、「2:合計」で事業所全体の検索指定が出来ます。
- ◆ 倉庫 …………… 倉庫名を選択します。数字手入力でも変更出来ます。
在庫種別が「倉庫品」、「受託品」、「預り品」の場合入力出来ます。
「F4:検索」で倉庫検索が出来ます。
- ◆ 在庫場所 …………… 在庫場所を選択します。数字手入力でも変更出来ます。
在庫種別が「委託品」、「預け品」、「持出品」、「無償支給品」、「受託品」、「預り品」の場合入力出来ます。
「F4:検索」で得意先、仕入先検索が出来ます。

- ◆ 品種大分類 …………… 対象となる品種大分類の範囲を選択します。
「F4:検索」で名称検索が出来ます。
- ◆ 品種 …………… 対象となる品種の範囲を選択します。
「F4:検索」で名称検索が出来ます。
- ◆ 商品 …………… 対象となる商品の範囲を選択します。
「F4:検索」で商品検索が出来ます。

・上記条件を入力後、画面右下の出力項目を選択します。

12. 商品受払元帳

- ◆ 年月 現在処理中の年月（当月）が自動表示されます。
数字手入力でも変更出来ます。

注！ 意

処理年月の翌月より後の年月は入力出来ません。

- ◆ 日付 年月で指定した年月の日付範囲が自動表示されます。
数字手入力でも変更出来ます。
- ◆ 在庫種別 在庫種別を選択します。
初期値名称の説明。
「倉庫品」..... 通常の倉庫在庫品。
「委託品」..... 得意先倉庫に自社商品を置き、得意先に販売を委ねる場合。
「預け品」..... 仕入先から商品を購入したが、現物は仕入先に置く場合。
「持出品」..... 営業担当者等が倉庫の商品を車等に持出した時の在庫品。
「無償支給品」.. 仕入先に商品を無償支給する場合。
「受託品」..... 仕入先商品を自社倉庫に置き、使用した分のみ買取る場合。
「預り品」..... 得意先に売上を行ったが、商品は自社に預かっている場合。
- ◆ 事業所 ログインしたオペレータが所属している事業所が初期値になります。
商品受払元帳の対象事業所の範囲を指定し入力します。
「F4:検索」で事業所検索が出来ます。
- ◆ 倉庫 倉庫名を選択します。
在庫種別が「倉庫品」、「受託品」、「預り品」の場合入力出来ます。
「F4:検索」で倉庫検索が出来ます。
- ◆ 在庫場所 在庫場所を選択します。
在庫種別が「委託品」、「預け品」、「持出品」、「無償支給品」、「受託品」、「預

り品」の場合入力出来ます。

「F4:検索」で得意先、仕入先検索が出来ます。

- ◆ 品種大分類 商品受払元帳の対象となる品種大分類の範囲を選択します。
「F4:検索」で名称検索が出来ます。
- ◆ 品種 商品受払元帳の対象となる品種の範囲を選択します。
「F4:検索」で名称検索が出来ます。
- ◆ 商品 商品受払元帳の対象となる商品の範囲を選択します。
「F4:検索」で商品検索が出来ます。

・条件を入力後、画面右下の出力項目を選択します。